

The image shows two hot air balloons floating in the sky. The balloon on the left is blue with white and red horizontal stripes. The balloon on the right is larger and features a colorful checkered pattern in shades of red, yellow, blue, and grey. They are set against a dramatic sunset sky with orange and purple hues. Below the balloons, a wide river flows through a lush green valley, with rolling hills and mountains in the distance. The foreground shows a rocky cliffside on the left.

# МЯГКИЕ КОНТАКТНЫЕ ЛИНЗЫ И УХОД ЗА НИМИ

**ПАМЯТКА ДЛЯ ПАЦИЕНТОВ**

**BAUSCH+LOMB**

## Правила пользования и ухода за мягкими контактными линзами Bausch+Lomb

**Уважаемый покупатель! Мы благодарим Вас за то, что Вы выбрали контактные линзы и средства ухода Bausch+Lomb!**

Сегодня Вы, как и миллионы людей во всем мире, начинаете пользоваться контактными линзами Bausch+Lomb. Мягкие контактные линзы являются простым и удобным средством коррекции зрения. Однако необходимо помнить, что главным условием безопасного ношения линз и здоровья Ваших глаз является ежедневное выполнение процедур ухода за линзами, соблюдение режима ношения, рекомендованного специалистом, и обязательное прохождение контрольных осмотров каждые 6 месяцев, даже если у Вас нет никаких жалоб на зрение и состояние Ваших глаз.

Данная памятка поможет Вам легко найти необходимую информацию по уходу за линзами и обращению с ними. При возникновении сомнений в правильности Ваших действий или в состоянии Ваших линз и глаз всегда обращайтесь к специалисту.

Узнайте больше на нашем сайте: [www.ultralinzi.ru](http://www.ultralinzi.ru)

Наши группы в социальных сетях:



**bauschlombrossia**



**BauschandLombRussia**



**bauschlomb.russia**

## СОДЕРЖАНИЕ

Ношение мягких контактных линз	4
Важная информация	4
Как вскрывать блистер с линзой	4
Как надевать линзы	5
Надевание линз одной рукой	6
Надевание линз двумя руками	6
Как снимать линзы	7
Как ухаживать за линзами плановой замены	8
Полезные советы	10
Часто задаваемые вопросы	11

## Ношение мягких контактных линз

Когда Вы начнете пользоваться контактной коррекцией, в течение первых двух—четырёх недель (в зависимости от типа линз) Ваши глаза будут привыкать к контактным линзам. За это время происходит адаптация глаза, меняется продукция слезы.

Чтобы сократить период привыкания и сделать его практически незаметным, Вы можете пользоваться увлажняющими и смазывающими каплями ReNu MultiPlus® или Артелак® Всплеск для комфортного ношения линз. В первые дни не стоит носить линзы с утра до вечера: постепенно увеличивайте время ношения, следуя рекомендациям специалиста. Ни в коем случае нельзя спать в линзах, если только это не линзы, предназначенные для пролонгированного или непрерывного режима ношения (например, силикон-гидрогелевые линзы семейства PureVision®). Этот режим ношения Вы должны обсудить со специалистом.

На переносимость линз влияют состояние Вашего здоровья, некоторые хронические заболевания, прием лекарственных препаратов и т. д. Не носите линзы, а пользуйтесь очками, если у Вас простуда (грипп, ОРЗ, ангина) или воспалительное заболевание глаз (конъюнктивит, блефарит и пр.).

**Помните:** если Вы хотите пользоваться контактной коррекцией долго и без каких-либо проблем, то каждые 6 месяцев проходите контрольные осмотры у специалиста.

## Важная информация

Вы должны обратиться к специалисту при следующих симптомах:

- боль в глазу, покраснение глаза, снижение остроты зрения
- чувство жжения, зуд, дискомфорт
- ощущение инородного тела при ношении линзы
- необычные или более обильные выделения из глаз
- «затуманивание» зрения, появление радужных кругов или ореолов
- появление светобоязни
- сухость глаз.

При появлении данных симптомов необходимо снять линзу и исследовать ее на наличие инородных тел, загрязнений, повреждений. Если линза не имеет видимых дефектов, промойте ее универсальным раствором и снова наденьте. Если неблагоприятные симптомы после этого сохраняются, немедленно покажитесь специалисту.

## Как вскрывать блистер с линзой

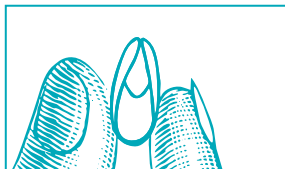
Внутри упаковки Вы найдете линзы в индивидуальных блистерах. Не используйте линзы, если обнаружили, что упаковка блистера открыта или повреждена. Перед тем как вскрывать блистер с линзой, убедитесь, что линза свободно плавает в растворе. Отделите фольгу от блистера и осторожно прикоснитесь к линзе кончиком пальца, стараясь не повредить ее ногтем. Осторожно выньте линзу из блистера, поднимая ее снизу вверх. Если не получается достать линзу из блистера, можно вылить все содержимое блистера на ладонь.

Имеются противопоказания. Необходимо ознакомиться с инструкцией или проконсультироваться со специалистом

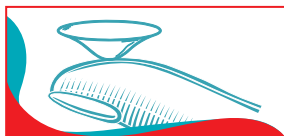
## Как надевать линзы

- Если Вы пользуетесь декоративной косметикой, то сначала следует надеть контактные линзы, а затем можно будет нанести макияж.
- Сначала подготовьте все, что Вам понадобится: свежая пара линз, если Вы пользуетесь контактными линзами ежедневной замены, или контейнер и многофункциональный раствор, если Вы пользуетесь контактными линзами плановой замены.
- Вымойте руки с мылом и насухо вытрите полотенцем, которое не оставляет ворсинок. Помните, что соблюдение гигиены и чистоты рук – важное условие безопасного ношения контактных линз!
- Начинать надевать и снимать линзы всегда нужно с одного и того же глаза, чтобы не перепутать правую и левую линзы.
- Если Вы пользуетесь контактными линзами плановой замены, ополосните линзу, прежде чем ее надеть – для этого капните несколько капель многофункционального раствора на линзу.
- Поместите линзу на указательный палец и проверьте, не вывернута ли она наизнанку. В правильном положении края линзы направлены вверх. Если линза вывернута, края будут направлены в сторону или вниз. Другой способ проверить, правильно ли Вы держите линзу, – попробовать ее сложить напополам. В правильном положении края линзы будут смыкаться, как створки ракушки. Если линза вывернута, края будут прилипать к пальцам.
- Все дальнейшие манипуляции по надеванию линз выполняются перед зеркалом.

### Правильно



### Неправильно



имеются противопоказания. необходимо ознакомиться с инструкцией или проконсультироваться со специалистом

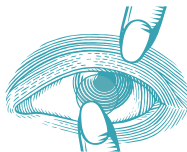
## Надевание линз одной рукой

- Оттяните нижнее веко средним пальцем той же руки.
- Поднимите глаза вверх и осторожно наложите линзу на белую часть глаза ниже зрачка.
- Отнимите указательный палец от линзы и опустите глаза вниз для точной центрации линзы.
- Осторожно отпустите оттянутое нижнее веко.
- На короткое время закройте глаза для лучшей посадки линзы.  
Критерий нормальной посадки — повышение остроты зрения.
- Поморгайте несколько раз, чтобы убедиться в том, что линза находится в центре.
- Повторите вышеуказанные операции с левой линзой.



## Надевание линз двумя руками

- Положите линзу на подушечку указательного пальца правой руки и оттяните нижнее веко средним пальцем той же руки.
- Средним пальцем левой руки оттяните верхнее веко к брови.
- Указательным пальцем наложите линзу на глаз.
- Задержав веки в указанном положении, опустите глаза вниз для точной центрации линзы.
- Осторожно отпустите оттянутые веки.
- Повторите вышеуказанные операции с левой линзой.



## Как снимать линзы

- Если Вы пользуетесь декоративной косметикой, то сначала следует снять контактные линзы, а затем снять макияж.
- Если Вы пользуетесь контактными линзами плановой замены, прежде чем снимать линзы, подготовьте контейнер и налейте в него раствор для ухода за линзами.
- Вымойте руки с мылом и насухо вытрите полотенцем, которое не оставляет ворсинок. Помните, что соблюдение гигиены и чистоты рук — важное условие безопасного ношения контактных линз!
- Начинать надевать и снимать линзы всегда нужно с одного и того же глаза, чтобы не перепутать правую и левую линзы.
- Снять линзы можно одной или двумя руками. Чтобы снять линзу одной рукой, немного оттяните нижнее веко вниз средним пальцем, посмотрите вверх и указательным пальцем той же руки сдвиньте контактную линзу вниз на белую часть глаза.
- Теперь можно легко взять линзу большим и указательным пальцами.
- Если так снять линзы не получается, можно одной рукой придерживать верхнее веко за ресничный край, а другой придерживать нижнее веко. При этом Вы сдвигаете контактную линзу указательным пальцем вниз, на белую часть глаза, затем большим и указательным пальцем убираете линзу с поверхности глаза и отпускаете верхнее веко.
- Если Вы пользуетесь контактными линзами плановой замены, используйте многофункциональный раствор для очистки и хранения контактных линз.
- Контактные линзы ежедневной замены в очистке и хранении не нуждаются, поэтому линзу можно просто выбросить!



Вы можете также посмотреть видео, где подробно показан процесс надевания и снятия линз, воспользовавшись QR-кодом: или на сайте [www.ultralinzi.ru](http://www.ultralinzi.ru)



Имеются противопоказания. Необходимо ознакомиться с инструкцией или проконсультироваться со специалистом

**Внимание!** Если после снятия линза слиплась, не пытайтесь ее расправить, растянув за края, — так Вы можете порвать линзу.

## Как ухаживать за линзами плановой замены



**Этап 1:** Добавить минимум по 3 капли универсального раствора на каждую поверхность линзы и осторожно протереть в течение 20 секунд.



**Этап 2:** Тщательно промыть каждую сторону линзы в течение 5 секунд универсальным раствором.



**Этап 3:** Поместить очищенные контактные линзы в контейнер для линз и наполнить свежим универсальным раствором. Выдержать минимум 4 часа. Помните, что всегда нужно использовать свежий раствор. Выливайте раствор из контейнера для линз после каждого использования.

## Никогда не используйте раствор повторно!

- ◆ После надевания линз **тщательно ополосните** контейнер раствором для линз и дайте высохнуть
- ◆ Меняйте контейнеры **каждый месяц**
- ◆ Посещайте специалиста каждые **6 месяцев**



# Biotrue®

Вдохновленный  
биологией ваших глаз

**Универсальный  
раствор Biotrue®**  
помогает обеспечить  
комфортное ношение  
контактных линз  
в течение всего дня\*



\* Информация из инструкции по применению

Медицинское изделие. Рег. уд. № ФСЗ 2011/08903 от 19.10.2018 г. Раствор универсальный «Биотру» (Biotrue®) по уходу за мягкими контактными линзами во флаконах, в комплекте с контейнером для хранения контактных линз и без контейнера.

ИМЕЮТСЯ ПРОТИВОПОКАЗАНИЯ. НЕОБХОДИМО ОЗНАКОМИТЬСЯ С ИНСТРУКЦИЕЙ ИЛИ ПРОКОНСУЛЬТИРОВАТЬСЯ СО СПЕЦИАЛИСТОМ

**BAUSCH+LOMB**

## Полезные советы

### Выполнение указанных рекомендаций важно для комфортного и безопасного ношения линз.

- Перед тем как надевать/снимать линзы, тщательно мойте руки.
- Если для мытья рук Вы используете жидкое мыло, перед началом манипуляций с линзами убедитесь, что оно полностью удалено.
- Не берите линзы в рот и не используйте слюну для их очистки.
- Храните линзы плановой замены в специальном закрытом контейнере для линз, заполненном универсальным чистым раствором.
- Всегда нужно использовать свежий раствор. Выливайте раствор из контейнера для линз после каждого использования.
- Всегда берите в руки одну линзу, чтобы не путать правую и левую линзы.
- Не используйте попеременно или одновременно различные системы ухода за линзами. Пользуйтесь только той системой, которая рекомендована Вашим специалистом.
- Не давайте примерять свои линзы другим, так как это опасно для здоровья.
- При использовании глазных капель, мазей и других лекарственных средств необходимо проконсультироваться со специалистом.
- Не используйте универсальные растворы ReNu® и Biotrue® более трех месяцев с момента открытия флакона.
- Не пользуйтесь раствором и каплями с истекшим сроком годности.
- В случае возникновения покраснений, раздражений, ухудшения зрения и других неблагоприятных реакций немедленно обращайтесь к специалисту.
- Поговорите со специалистом по поводу наиболее подходящего для Вас графика замены.
- Старайтесь заранее покупать линзы для замены. При наличии запасной пары линз Вам будет проще соблюдать срок их замены, Вы не будете испытывать затруднений при потере линзы или ее повреждении. Пожалуйста, имейте в виду, что ношение поврежденных или загрязненных линз приводит к осложнениям.

### Строго выполняйте рекомендации специалиста по обращению с линзами и уходу за ними.

Имеются противопоказания. Необходимо ознакомиться с инструкцией или проконсультироваться со специалистом

## Часто задаваемые вопросы

### Что делать в случае прилипания линзы?

Если линза прилипла к глазу, то закапайте в глаз несколько капель рекомендованного специалистом увлажняющего раствора и дождитесь, пока линза начнет свободно перемещаться.

Если это не помогает, Вы должны немедленно проконсультироваться со специалистом.

### Как я могу центрировать линзу?

Обычно линза автоматически располагается посередине роговицы в момент надевания и очень редко смещается в процессе ношения. Однако такое может случиться при неправильном надевании и снятии линзы. Для центровки линзы прикройте веки и осторожно переместите линзу на место с помощью легких массирующих движений. Вы можете передвинуть сместившуюся линзу и при открытых веках. Для этого осторожно надавливайте пальцами на край нижнего или верхнего века.

### Могу ли я принимать душ или плавать в контактных линзах?

Перед тем как принимать душ или плавать, линзы необходимо снять, чтобы избежать попадания в глаза инфекции.

Если Вы забыли снять контактные линзы перед посещением душа и бассейна, то снимите их сразу после посещения и наденьте новую пару линз.

### Безопасны ли цветные линзы?

Важно помнить, что при подборе цветных контактных линз Вам необходимо проконсультироваться со специалистом. При ношении цветных контактных линз важно соблюдать рекомендованный Вашим специалистом режим ношения. Нельзя носить чужие контактные линзы или подбирать цветные линзы самостоятельно.

ИМЕЮТСЯ ПРОТИВОПОКАЗАНИЯ. НЕОБХОДИМО ОЗНАКОМИТЬСЯ С ИНСТРУКЦИЕЙ ИЛИ ПРОКОНСУЛЬТИРОВАТЬСЯ СО СПЕЦИАЛИСТОМ

## **Могу ли я пользоваться косметикой, когда ношу контактные линзы?**

Не существует веских причин, по которым Вам следовало бы категорически отказаться от макияжа при ношении контактных линз. Но чтобы максимально защитить глаза, очень важно принимать во внимание несколько несложных правил.

Во-первых, используйте косметику всегда только после того, как надели контактные линзы. Снимать косметику следует после того, как Вы снимете контактные линзы. Так Вы обеспечите минимум контакта косметики с Вашими контактными линзами и предотвратите контакт с масляными средствами для снятия макияжа.

Используйте только продукты, проверенные на аллергию или разработанные специально для использующих контактные линзы людей. Это снижает риск занесения инфекции в глаза или возникновения аллергической реакции.

Используйте только мягкие карандаши для глаз, чтобы не допустить попадания в глаз твердых частиц, которые могут вызвать раздражение. Не используйте водостойкую тушь для глаз или рассыпчатую пудру.

## **Как долго я могу носить свои контактные линзы?**

Очень важно придерживаться графика ношения и замены линз, рекомендованного Вашим специалистом. Никогда не носите линзы дольше, чем рекомендовано специалистом или указано в рецепте.

## **Если моя линза выпала, могу ли я промыть ее проточной водой?**

Нет, для очистки линз необходимо использовать только специально разработанные для этих целей средства, например раствор Biotrue®.

## **Как часто надо менять контейнер для линз?**

Контейнер для линз необходимо менять каждый месяц. Никогда не промывайте контейнер для линз проточной водой! Для очистки и ополаскивания контейнера используйте универсальный раствор по уходу за линзами, например раствор Biotrue®.

## **Могу ли я использовать повторно раствор для линз?**

Всегда используйте только свежий раствор, например раствор Biotrue®. Открытый раствор должен быть использован в течение трех месяцев с момента вскрытия флакона.

BAUSCH+LOMB

# Biotrue® ONEday\*

Единственные  
контактные линзы  
с влагосодержанием  
как у наших глаз\*\*



Медицинское изделие,  
Пер. уд. № ФСЗ 2012/12952 от 31.12.15 г.

Линзы контактные мягкие  
однодневные для коррекции зрения  
Bausch+Lomb® Biotrue® ONEday (nesofilcon A)

\* ONEday (англ. яз.) — однодневные (русс. яз.)

\*\* Среди мягких контактных линз, зарегистрированных в России по данным «Контактные линзы. Справочные таблицы». Приложение к №7 журнала Вестник оптометрии 2018. 26 декабря 2017. Только несофилкон А, материал Biotrue® ONEday имеет влагосодержание 78%. Влагосодержание роговицы 78% по данным Ражендра Акария У, Тан В., Юн ВЛ., и др. В журнале Человеческий глаз. Ражендра Акария У, Нг ЕИК, Сури Дж.С., редакторы. Моделирование изображения нечеловеческого глаза. Норвуд, Массачусетс: Артек Хаус; 2008:5.

ИМЕЮТСЯ ПРОТИВОПОКАЗАНИЯ. НЕОБХОДИМО ОЗНАКОМИТЬСЯ С ИНСТРУКЦИЕЙ ИЛИ ПРОКОНСУЛЬТИРОВАТЬСЯ СО СПЕЦИАЛИСТОМ

BAUSCH+LOMB



### Biotrue® ONEday\* (Пер. уд. № ФСЗ 2012/12952 от 31.12.2015 г.)

Однодневные контактные линзы из инновационного материала гипергель<sup>1</sup>, влагосодержание которого соответствует количеству воды в роговице глаза человека – 78%<sup>2</sup>

\*ONEday (англ. яз.) – Однодневные (русс. яз.)



### SofLens® Daily Disposable\* (Пер. уд. № ФСЗ 2011/10664 от 31.12.2015 г.)

Экономичный вариант однодневных линз, которые не требуют ухода и, благодаря асферической оптике, помогают обеспечить высокое качество зрения<sup>3</sup>

\*Daily Disposable (англ. яз.) – ежедневная замена (рус. яз.)



### BAUSCH + LOMB ULTRA® (Пер. уд. №ФЗН 2016/3720 от 17.07.2019 г.)

Силикон-гидрогелевые контактные линзы ежемесячной замены BAUSCH + LOMB ULTRA® разработаны для тех, кто проводит много времени за экраном компьютера, планшета или смартфона.

Технология производства MoistureSeal® позволила повысить кислородную проницаемость материала, обеспечить мягкость линзы, высокое и стабильное содержание влаги и ее удержание в структуре линзы<sup>4</sup>



### PureVision® 2 (Пер. уд. № ФСЗ 2011/09600 от 11.01.2016 г.)

Силикон-гидрогелевые контактные линзы ежемесячной замены PureVision® 2 имеют асферическую оптику, которая помогает обеспечить высокое качество зрения в условиях низкой освещенности и при вождении автомобиля в ночное время<sup>5</sup>.

PureVision® 2 имеют высокую кислородную проницаемость, что позволяет носить их в пролонгированном режиме до 30 дней не снимая<sup>6</sup>

ИМЕЮТСЯ ПРОТИВОПОКАЗАНИЯ. НЕОБХОДИМО ОЗНАКОМИТЬСЯ С ИНСТРУКЦИЕЙ ИЛИ ПРОКОНСУЛЬТИРОВАТЬСЯ СО СПЕЦИАЛИСТОМ



### PureVision® (Пер. уд. № ФСЗ 2008/01995 от 03.06.2008 г.)

Силикон-гидрогелевые контактные линзы ежемесячной замены с плазменной обработкой поверхности<sup>7</sup>



### SofLens® 59 (Пер. уд. № ФСЗ 2011/09103 от 11.02.2011 г.)

SofLens® 59 – это экономичный вариант линз ежемесячной замены. Линзы изготовлены из мягкого гидрогелевого материала с высоким содержанием влаги – 59%<sup>8</sup>



### Optima\* FW (Пер. уд. № ФСЗ 2011/10493 от 29.03.2016 г.)

Гидрогелевые контактные линзы ежеквартальной замены Optima\* FW – это запас контактных линз на полгода в одной упаковке. Ультратонкий дизайн и мягкий гидрогелевый материал помогают обеспечить комфорт при ношении контактных линз<sup>9</sup>

\*Optima (англ. яз.) – Оптима (рус. яз.);



### SofLens® Natural Colors\* (Пер. уд. № ФСЗ 2011/10493 от 29.03.2016 г.)

Цветные линзы ежемесячной замены SofLens® Natural Colors\* способны подчеркнуть красоту глаз благодаря усовершенствованной технологии нанесения цвета<sup>10</sup>. В палитре десять ярких оттенков, которые способны изменить даже темный цвет глаз

\*Natural Colors (англ. яз.) – Naturальные Цвета (рус. яз.)

ИМЕЮТСЯ ПРОТИВОПОКАЗАНИЯ. НЕОБХОДИМО ОЗНАКОМИТЬСЯ С ИНСТРУКЦИЕЙ ИЛИ ПРОКОНСУЛЬТИРОВАТЬСЯ СО СПЕЦИАЛИСТОМ



**Biotrue®** (Пер. уд. № ФСЗ 2011/08903 от 19.10.2018 г.)

### Универсальный раствор для ухода за линзами

- Соответствует значению pH слезы здорового глаза
- Содержит гиалуроновую кислоту (гиалуронат)
- Поддерживает белки слезы в активном состоянии
- Дезинфицирует и очищает<sup>11</sup>



**ReNu MultiPlus®** (Пер. уд. № ФСЗ 2007/00771 от 17.12.2007 г.)

### Универсальный раствор для ухода за линзами

- Ежедневно удаляет отложения на линзах
- Дезинфицирует, очищает, увлажняет мягкие контактные линзы<sup>12</sup>



**ReNu® MPS\*** (Пер. уд. № ФСЗ 2007/00771 от 17.12.2007 г.)

### Универсальный раствор для ухода за линзами для чувствительных глаз

- Формула со сниженной концентрацией консервантов<sup>13</sup>
- Дезинфицирует, очищает, увлажняет мягкие контактные линзы<sup>14</sup>

\*MPS (англ. яз.) – МПС (русс. яз.)



**ReNu MultiPlus®** (Пер. уд. № ФСЗ 2008/01994 от 28.05.2019 г.)

### Увлажняющие и смазывающие капли

Увлажнение мягких контактных линз:

- Во время их ношения
- При длительной работе за компьютером
- В период адаптации к контактным линзам
- При непрерывном ношении контактных линз<sup>15</sup>

ИМЕЮТСЯ ПРОТИВОПОКАЗАНИЯ. НЕОБХОДИМО ОЗНАКОМИТЬСЯ С ИНСТРУКЦИЕЙ ИЛИ ПРОКОНСУЛЬТИРОВАТЬСЯ СО СПЕЦИАЛИСТОМ





### Artelac® Всплеск, флакон 10 мл (Пер. уд. № РЗН 2013/1204 от 16.03.2015 г.)

Офтальмологический раствор при сухости, усталости и раздражении глаз

- На основе гиалуроновой кислоты. Не содержит консервантов<sup>16</sup>
- При жалобах на эпизодическую сухость, покраснение и усталость, возникающие чаще в конце дня, в том числе при длительной работе за компьютером, со смартфоном, пребывании в помещении с кондиционированным воздухом, сигаретным дымом
- Для устранения дискомфорта при ношении жестких и мягких контактных линз, можно закапывать без снятия линз



### Artelac® Всплеск Уно (Пер. уд. № РЗН 2013/1204 от 16.03.2015 г.)

30 одноразовых тубик-капельниц по 0,5 мл

Офтальмологический раствор при сухости, усталости и раздражении глаз



### Artelac® Баланс, флакон 10 мл (Пер. уд. № РЗН 2013/1380 от 04.09.2019 г.)

Офтальмологический раствор при сухости, усталости и раздражении глаз

- Увлажнение при постоянном ощущении сухости, дискомфорта глаз, слезотечении в течение всего дня, даже с утра<sup>17</sup>
- При выраженном ощущении дискомфорта, в том числе у пользователей жестких и мягких контактных линз. Можно закапывать без снятия линз
- Содержит витамин В<sup>12</sup> для антиоксидантной защиты клеток поверхности глаза от повреждения, вызванного свободными радикалами

ИМЕЮТСЯ ПРОТИВОПОКАЗАНИЯ. НЕОБХОДИМО ОЗНАКОМИТЬСЯ С ИНСТРУКЦИЕЙ ИЛИ ПРОКОНСУЛЬТИРОВАТЬСЯ СО СПЕЦИАЛИСТОМ

# BAUSCH + LOMB ULTRA<sup>®</sup>

Мягкие контактные линзы ежемесячной замены

163  $\downarrow$  Dk/t<sup>1</sup>

ULTRA<sup>®</sup>  
дышащие

46%  
влагосодержание<sup>1</sup>

ULTRA  
увлажненные

0,69 МПа  
модуль упругости<sup>1</sup>

ULTRA  
мягкие



Линзы контактные мягкие BAUSCH + LOMB ULTRA<sup>®</sup>. Медицинское изделие Рег. уд. №РЗН 2016/3720 17.07.2019 г.  
MoistureSeal<sup>®</sup> — зарегистрированный товарный знак №336830. Правообладатель: Бауш энд Ломб Инкорпореيتد

Dk/t — кислородная проницаемость линзы, где D — коэффициент диффузии, k — коэффициент растворимости.

<sup>1</sup> — толщина линзы.

<sup>2</sup> ULTRA (англ. яз) - Ультра (русс. яз)

Т. Г. ДеНёвер. Контактные линзы Бауш энд Ломб Ультра с технологией MoistureSeal<sup>®</sup>. Поднимающая свойства и дизайн контактных линз на новый уровень для лучших в классе клинических характеристик. Ревью оф Кореев & Контакт Линес 2014.

НА ПРАВАХ РЕКЛАМЫ

ИМЕЮТСЯ ПРОТИВОПОКАЗАНИЯ. НЕОБХОДИМО ОЗНАКОМИТЬСЯ С ИНСТРУКЦИЕЙ ИЛИ ПРОКОНСУЛЬТИРОВАТЬСЯ СО СПЕЦИАЛИСТОМ

1. Патент на изобретение, США 8377464, 19 февраля 2013 года, Линхардт Дж.Г., Аммон Д.М. младший, Саламоне Дж. Ц., Крюк Д.Дж.; Бауш Ломб Инк., правопреемник. Полимеризируемые сурфактанты и их использование в качестве веществ, образующих комономеры.
2. Инструкция к контактным линзам Biotrue® ONEday.
3. Кушнаревич Н.Ю., Тырин А.Б. Сравнительный анализ эффективности сферических и асферических линз в скотопических условиях. Вестник оптометрии, 2009, №3, с. 48-52.
4. Джеффри Шафер и др. Использование нового расширенного теста с морганием для оценки свойств двух поливинилпирролидонсодержащих силикон-гидрогелевых контактных линз. Клиническая офтальмология, 2018, 12, 819-825.
5. Ко Ш., Маэда Н., Хамад Т., Нисида К. Эффективность коррекции сферической аберрации на основе оптической силы контактных линз, Контактные линзы и передний отрезок глаза, 2014, No 37, 273-277.
6. Инструкция к контактным линзам PureVision® 2.
7. Инструкция к контактным линзам PureVision®.
8. Инструкция к контактным линзам Soflens® 59.
9. Инструкция к контактным линзам Optima FW.
10. RP4 Technology является усовершенствованной по сравнению с технологией RP3, которая использовалась Bausch+Lomb при производстве контактных линз Optima Natural Look. При производстве по технологии RP4 пигмент расположен в толще материала линзы, RP3 – на поверхности.
11. Инструкция к раствору Biotrue®.
12. Инструкция к раствору ReNu MultiPlus®.
13. ReNu® MPS имеет сниженную концентрацию консервантов по сравнению с другими растворами на основе полиаминопропилбигуанида. Средства ухода за контактными линзами. Каталог 2018. Приложение к журналу «Вестник оптометрии».
14. Инструкция к раствору ReNu® MPS.
15. Инструкция к смазывающим и увлажняющим каплям ReNu MultiPlus®.
16. Инструкция к раствору увлажняющему офтальмологическому Артелак® Всплеск, варианты исполнения: Артелак® Всплеск – 10 мл, Артелак® Всплеск Уно – 0,5 мл.
17. Инструкция к раствору увлажняющему офтальмологическому Артелак® Баланс.

ИМЕЮТСЯ ПРОТИВОПОКАЗАНИЯ. НЕОБХОДИМО ОЗНАКОМИТЬСЯ С ИНСТРУКЦИЕЙ ИЛИ ПРОКОНСУЛЬТИРОВАТЬСЯ СО СПЕЦИАЛИСТОМ

® Зарегистрированные торговые марки Bausch & Lomb Incorporated  
ООО «Бауш Хелс», Россия, 115162, г. Москва, ул. Шаболовка, д. 31, стр. 5.  
Тел./факс: +7 495 510 2879. [www.bauschhealth.ru](http://www.bauschhealth.ru)

[www.ultralinzi.ru](http://www.ultralinzi.ru)

 [bauschlombussia](#)

 [BauschandLombRussia](#)

 [bauschlomb.russia](#)

НЕ ДЛЯ ПРОДАЖИ

RUS-VSC-BOD-BIO-10-2019-2014

**BAUSCH+LOMB**