

ОЦЕНКА СТЕПЕНИ ТЯЖЕСТИ ОСЛОЖНЕНИЙ ПРИ НОШЕНИИ КОНТАКТНЫХ ЛИНЗ

**Гиперемия
бульбарной
конъюнктивы**



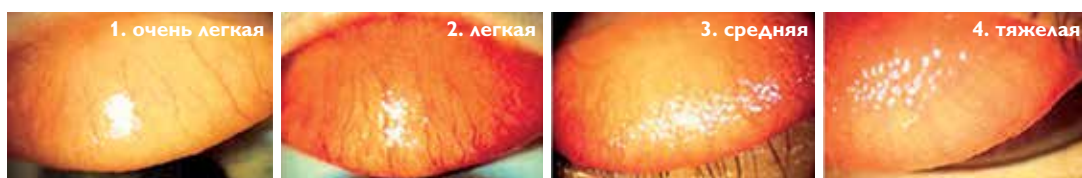
**Гиперемия
лимба**



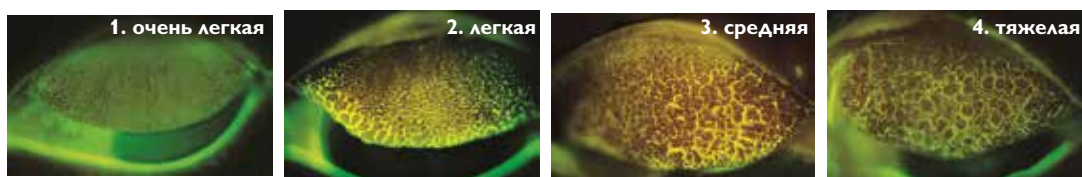
**Гиперемия
тарзальной
конъюнктивы
(область 2)**



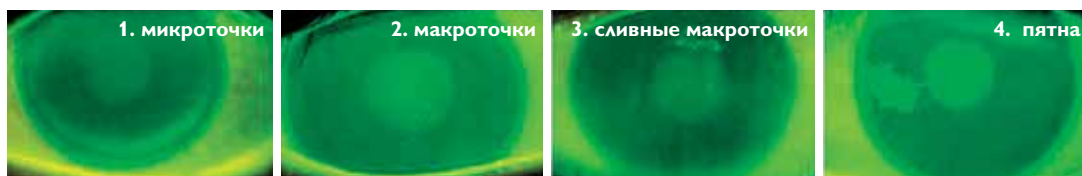
**Рельеф
тарзальной
конъюнктивы
(световой рефлекс,
сегменты 1, 2)**



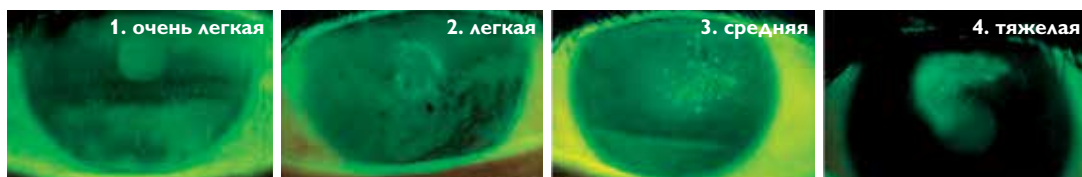
**Рельеф
тарзальной
конъюнктивы
(флюоресцеин,
область 2)**



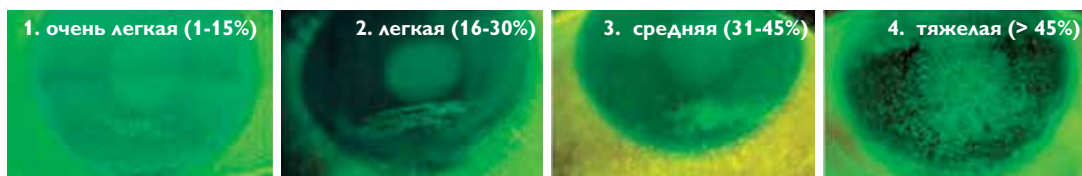
**Прокрашивание
роговицы:
тип**



**Прокрашивание
роговицы:
глубина**



**Прокрашивание
роговицы:
площадь**



**Прокрашивание
конъюнктивы**

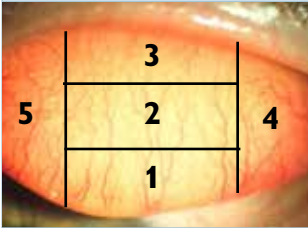


ИНФОРМАЦИЯ ПРЕДНАЗНАЧЕНА ДЛЯ МЕДИЦИНСКИХ РАБОТНИКОВ

ПРИМЕНЕНИЕ ОЦЕНОЧНЫХ ШКАЛ

- Динамическое наблюдение и лечение основывается на степени тяжести изменений
- В целом, легкая степень (степень 2) или менее оценивается как вариант нормы (кроме прокрашивания)
- Изменение на одну степень или больше на следующем осмотре считается клинически значимым

ОЦЕНКА ТАРЗАЛЬНОЙ КОНЬЮНКТИВЫ



- Конъюнктивa век условно делится на 5 сегментов, в которых оценивают гиперемию и рельеф
- Сегменты 1, 2 и 3 наиболее важные при ношении контактных линз

ПАПИЛЛЯРНЫЙ КОНЬЮНКТИВИТ Воспаление конъюнктивы верхнего века



- Признаки**
- Покраснение
 - Увеличенные сосочки (папиллы)
 - Слизистое отделяемое
- Симптомы**
- Зуд
 - Слизистые нити
 - Децентрация линзы
 - Непереносимость линз

ИНФИЛЬТРАТЫ Накопление воспалительных клеток в субэпителиальной строме роговицы



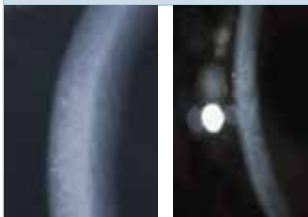
- Признаки**
- Беловатое или серое помутнение
 - Ограниченное, но может быть диффузным
 - Обычно в 2-3 мм от лимба
 - Локальная гиперемия
- Симптомы**
- Бессимптомные или чувство инородного тела
 - Возможны покраснение, слезотечение, фотофобия

ОСТРЫЙ СИНДРОМ «КРАСНОГО ГЛАЗА» Острое воспаление роговицы, связанное со сном в мягких контактных линзах



- Признаки**
- Односторонний
 - Значительная гиперемия
 - Инфильтраты
 - Нет повреждения эпителия
- Симптомы**
- Раздражение и боль при пробуждении
 - Фотофобия
 - Слезотечение

СТРОМАЛЬНЫЕ СТРИИ И СКЛАДКИ



- Одна стрия = 5% отека
- Одна складка = 8% отека
- Каждая дополнительная стрия или складка +1% отека
- Оценить количество

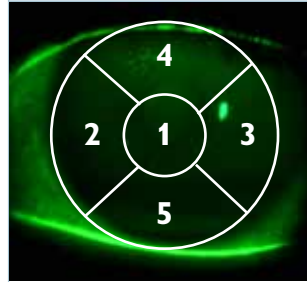
МИКРОЦИСТЫ И ВАКУОЛИ



- Расположены в эпителии
- Прозрачные
- Оценить количество



ПРОКРАШИВАНИЕ РОГОВИЦЫ

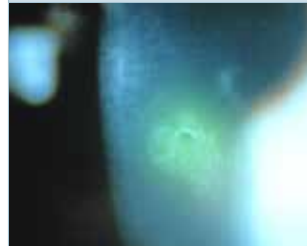


- Прокрашивание оценивается немедленно после однократной инстилляцией флюоресцеина. Используют синий кобальтовый фильтр и при возможности дополнительно желтый фильтр (Wratten 12) на объектив щелевой лампы
- Роговица условно делится на 5 сегментов
- Тип, глубина и площадь прокрашивания оцениваются в каждом сегменте

Глубина прокрашивания

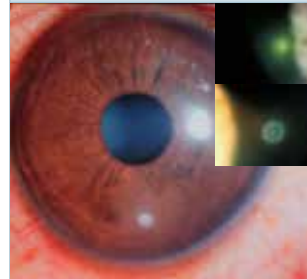
- Оценивается по диффузии флюоресцеина и на оптическом срезе
1. Поверхностное эпителиальное окрашивание
 2. Глубокое эпителиальное, отсроченная стромальная диффузия
 3. Немедленное локальное стромальное окрашивание
 4. Немедленное диффузное стромальное окрашивание

ЭРОЗИЯ Потеря всей толщи эпителия, локальный эпителиальный дефект



- Признаки**
- Нет воспаления стромы
 - Немедленное окрашивание стромы флюоресцеином
- Симптомы**
- Может быть болезненность
 - Фотофобия
 - Слезотечение

ПЕРИФЕРИЧЕСКАЯ ЯЗВА Округлый, локальный эпителиальный дефект, воспаление подлежащей стромы, обычно на периферии роговицы, заживление с образованием рубца.



- Признаки**
- Одностороннее, «белая точка»
 - Локальная гиперемия
 - Инфильтраты
 - Рубец после заживления
- Симптомы**
- От чувства инородного тела до боли
 - Слезотечение и фотофобия возможны
- Врезки: окрашивание флюоресцеином; рубец.*

ИНФИЦИРОВАННАЯ ЯЗВА Эпителиальный дефект, с некрозом и воспалением стромы, обычно центральный или парацентральный.



- Признаки**
- Значительная гиперемия
 - «белое пятно», с приподнятыми краями
 - Инфильтраты
 - Дефект эпителия и стромы
 - Флёр в передней камеры
 - Отек конъюнктивы и век
- Симптомы**
- Боль, фотофобия
 - Покраснение, слизистое отделяемое
 - Снижение остроты зрения если в проекции зрачка)

ВАСКУЛЯРИЗАЦИЯ РОГОВИЦЫ (НЕОВАСКУЛЯРИЗАЦИЯ)



- Прорастание сосудов за пределы полупрозрачной зоны лимба
- Оценить в мм